

Le diabète est un trouble métabolique chronique, caractérisé par quantité insuffisante d'insuline entrant dans la circulation sanguine pour réguler glycémie circulante.

En d'autres termes, le diabète est le résultat de niveaux anormaux de glucose Dans le sang. La résistance à l'insuline est un signe/symptôme cardinal du diabète. La maladie implique soit des lésions pancréatiques spécifiques mort cellulaire ou sites récepteurs pancréatiques obstrués par la graisse et le cholestérol. (ce qui pourrait être lié à des maladies cardiovasculaires et/ou stéatose hépatique).

Les récepteurs de l'insuline sont situés sur la partie externe d'une cellule, qui permette à la cellule de se lier à l'insuline dans le sang. Quand le les récepteurs sont obstrués, la cellule ne peut pas lier le glucose de le sang et l'utiliser pour l'énergie.

Les chercheurs savent que la consommation à long terme d'une mauvaise alimentation contenant des gras trans et des aliments transformés est l'un des nombreux facteurs de risque associés à des sites de récepteurs d'insuline obstrués, entraînant glycémie élevée.

Normalement, lorsque la nourriture est consommée, elle est convertie en glucose, qui est utilisé pour l'énergie. L'insuline est produite par le pancréas déplacer le glucose du flux sanguin vers les cellules où il est nécessaire pour la croissance et l'énergie. Chez l'homme sain, le droit quantité d'insuline est créée par le pancréas. Cependant, les gens diabétiques ont trop peu ou pas d'insuline. Sans insuline, le le glucose s'accumulera et sortira du corps par l'urine, laissant un diabétique sans énergie.

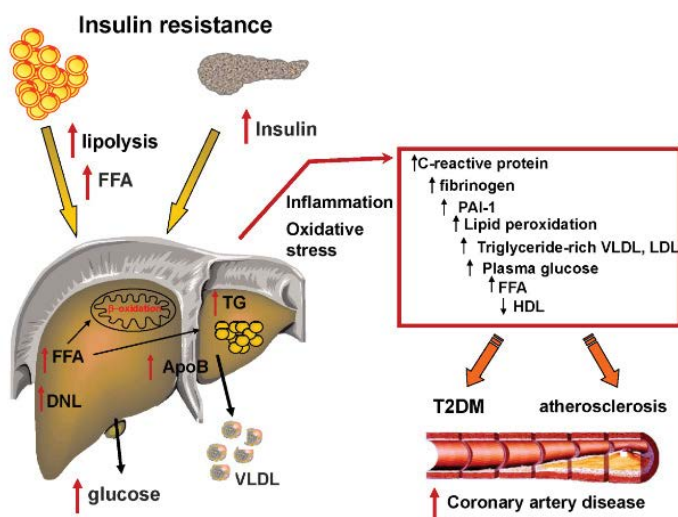


FIGURE A

Lien entre résistance à l'insuline et dyslipidémie métabolique. La résistance à l'insuline est associée à une augmentation des graisses libres flux d'acides gras (FFA) qui contribue à l'augmentation de la production de TG qui, à leur tour, stimulent l'assemblage et la sécrétion des VLDL dans hépatocytes. L'accumulation de graisse dans le foie est associée à stress oxydatif et peroxydation lipidique. En outre, stéatose hépatique non alcoolique - les sujets ont augmenté sécrétion de marqueurs inflammatoires, de glucose plasmatique et d'un diminution de la concentration en HDL. La conséquence de ce le dysfonctionnement physiologique est un risque accru pour le développement de diabète et d'athérosclérose et un risque accru de maladie de l'artère coronaire.

MYRTILLE

En raison de la riche composition nutritionnelle de la myrtille, elle est bénéfique pour une myriade de troubles. Composé de protéines, d'eau, fibres alimentaires, glucides, vitamines A, C, thiamine, riboflavine, niacine, vitamine B6, folate, acide pantothénique et bêta-carotène, calcium, fer, magnésium, phosphore, potassium, sodium, zinc, cuivre, manganèse, sélénium et chrome, Myrtille est donc un anti-inflammatoire, un antioxydant, un stabilisateur de collagène et un astringent valables. Le fruit contient des anthocyanosides, qui ont la capacité d'améliorer la vision nocturne et peuvent inhiber efficacement la dégénérescence maculaire, ce qui aide à la traitement naturel des problèmes rétinien, du glaucome et de la cataracte, souvent observés dans les complications du diabète.

L'extrait de myrtille est très bénéfique pour les problèmes de santé tels que;

- Problèmes gastro-intestinaux
- Problèmes rénaux
- Infection urinaire
- Les hémorroïdes
- Syndrome métabolique
- Arthrite
- Diabète
- Rétinopathie
- Goutte
- Maladie cardiovasculaire

CONTRÔLE DU DIABÈTE

L'extrait de myrtille est bénéfique contre le diabète en raison de sa composition nutritionnelle qui agit pour abaisser la glycémie niveaux. La teneur élevée en fibres de la myrtille aide à freiner les pics de glycémie.

Les diabétiques souffrent de stress oxydatif et de raideur de l'aorte. Le jus de myrtille est riche en antioxydants protège le corps des dommages oxydatifs systémiques, qui comprennent le système cardiovasculaire.

POIVRE DE CAYENNE

Le piment de Cayenne est fabriqué à partir des piments rouges. Les piments contiennent de la capsaïcine, qui aide à augmenter le métabolisme, agit comme un anti-inflammatoire, soulage certains types de maux de tête et agit comme un agent antibactérien.

PIMENT DE CAYENNE ET DIABÈTE

Cayenne est un traitement traditionnel du diabète depuis des années. Aidant à la circulation, le poivre de Cayenne est un très important aliments pour les patients diabétiques pour compléter leur alimentation. Également connu pour aider à soulager les douleurs nerveuses associées au diabète.

BAIES DE GENIÈVRE

Les baies de genévrier sont connues pour avoir de puissantes capacités de réduction de la glycémie et doivent donc être prises 3 heures d'absence d'autres médicaments. Nous savons également à quel point les baies de genévrier sont puissantes en tant qu'antioxydant, en ce qui concerne à la SOD (superoxyde dismutase), au glutathion et à la catalase. Antiviral et antibactérien, ainsi qu'aide à la digestion, genévrier les baies sont bénéfiques en cas de diabète.

GUI D'EUROPEE

Il y a eu des études confirmant l'effet d'E. Mistletoe en tant que puissant système antioxydant sur la peroxydation des lipides. Rechercher montre également qu'il est capable de réduire les niveaux de glucose dans le sang et stimule la production d'insuline dans les cellules pancréatiques. Il est par conséquent, une aide pour ceux qui souffrent de diabète.

RAISINS URSI

Très souvent, les infections des voies urinaires commencent dans la vessie et l'urètre, qui sont les parties inférieures du système urinaire. Uva Ursi contient naturellement des principes actifs, tels que l'hydroquinone et l'arbutine, qui fournissent des propriétés antiseptiques, anti-propriétés inflammatoires et antibactériennes utiles dans la prévention des infections des voies urinaires. Si vous devez emporter des produits contenant des uva ursi à long terme, consultez un praticien de la santé et assurez-vous toujours de prendre un mois de congé à partir de prendre des suppléments avec uva ursi en eux.

AVANTAGES DE LA RACINE DE GUIMAUVE ET DE L'HERBE DE PRÊLE TOPS DANS LE DIABÈTE

La racine de guimauve et l'herbe de prêle abaissent le taux de sucre dans le sang et doivent prendre des précautions pour éviter de prendre du diabète. médicaments à au moins 2-3 heures de tout produit contenant des racines de guimauve et des herbes de prêle, y compris Strauss Formule pour les reins et la tension artérielle.

L'HYDRASTE CONTIENT DE LA BERBÉRINE

En théorie, l'hydraste peut abaisser la glycémie et provoquer une glycémie trop basse s'il est pris par des personnes diabétiques qui sont contrôler leur glycémie avec de l'insuline ou des médicaments. En complément avec des produits contenant de l'hydraste du Canada, il est conseillé de le prendre à 2-3 heures d'autres médicaments.

En MTC, il a été étudié depuis des siècles que la berbérine possède plusieurs activités pharmacologiques, notamment anti-microbiennes, propriétés hypoglycémiantes et hypocholestérolémiantes, anti-tumorales et immunomodulatrices. Le principal mécanisme de lequel BBR exerce un rôle protecteur dans l'athérosclérose est lié à son activité hypocholestérolémiante via le foie. BBR, en en plus de cela, a plusieurs autres effets athéro-protecteurs, notamment ; propriétés anti-inflammatoires et anti-oxydantes, inhibition de la prolifération des cellules musculaires lisses vasculaires et amélioration de la dysfonction endothéliale. BBR augmente également l'utilisation du glucose dans les adipocytes et les myocytes, tout en diminuant l'absorption du glucose dans les cellules intestinales, ce qui entraîne un effet hypoglycémiant net. Le BBR diminue significativement les taux de LDL et de cholestérol total (TC) et réduit les lésions aortiques, (il s'agit d'un effet similaire à celui des statines). BBR améliore significativement la tolérance au glucose, une réduction significative de TC, triglycérides et LDL avec une augmentation significative du taux de HDL, sans effets indésirables majeurs. Ces découvertes, ainsi que la bonne tolérance, suggèrent que les suppléments contenant du BBR pourraient être recommandés par un professionnel de la santé en cas de hypercholestérolémie ou diabète.

FEUILLES D'HERBES DE VERGE D'OR

La verge d'or est une plante utilisée comme approche traditionnelle à base de plantes pour le diabète, la goutte et l'arthrite. Traditionnellement considéré comme une approche naturelle pour soutenir le corps contre un large éventail de problèmes, sa capacité à aider et à apaiser voies urinaires a été largement étudiée. En fait, la science moderne soutient son utilisation comme protecteur des voies urinaires et la santé rénale.

FAITS SUR LA VERGE D'OR ET LA SANTÉ RÉNALE

La verge d'or a des propriétés diurétiques qui aident à éliminer l'excès d'eau de votre corps en augmentant le débit d'urine par les reins et la vessie. Cela irrigue les reins et aide à éliminer les dépôts rénaux qui, autrement, pourraient développer des calculs nocifs. La verge d'or est un agent apaisant et tonifiant des voies urinaires, par sa capacité à réduire les gonflements. Moins d'inflammation ou de gonflement, permet une libération plus facile des accumulations de minéraux, qui pourraient autrement conduire à des problèmes rénaux ou calculs vésicaux.

ORTIE PIQUANTE ET GESTION DE LA GLYCÉMIE

Les orties piquantes possèdent à la fois des constituants hypoglycémiques et hyperglycémiques. Les études humaines ont montré une diminution des marqueurs d'inflammation et une amélioration des niveaux de glucose à jeun. En bref, il équilibre le sang niveaux de sucre qu'ils soient élevés ou faibles. Les orties sont également connues pour aider les fonctions rénales en raison de leurs propriétés diurétiques et effets anti-inflammatoires.

GINGEMBRE

Il a été démontré que le gingembre module la libération d'insuline et favorise la clairance du glucose chez les personnes sensibles à l'insuline. Tissus périphériques, ce qui est crucial dans le maintien de l'équilibre glycémique. Ainsi, il a été démontré que le gingérol améliore l'équilibre glycémique dans le diabète. Plusieurs études ont indiqué que le gingembre a des effets marqués sur la réduction des lipides, et en conséquence, augmente la sensibilité à l'insuline. Si l'hyperglycémie persiste de façon chronique, des lésions nerveuses peuvent devenir apparentes. C'est souvent une complication du diabète.

Les bienfaits du gingembre sur la santé sont en grande partie dus à son taux de glucose régulation, propriétés antioxydantes et anti-inflammatoires, ainsi que les avantages de ses composés thérapeutiques comme le gingérol, le shogaol, le paradol et la zingérone. Gingembre est connu pour être antiviral, antibactérien, antifongique, ainsi que il apaise le tube digestif.

CONCLUSION

Dans l'ensemble, les avantages de l'incorporation de **Strauss Heartdrops**, ainsi que La formule rénale et tension artérielle est recommandée dans les cas du diabète, à la fois comme prévention des complications, ainsi que comme minimiser les symptômes quotidiens. Si vous souhaitez plus d'informations à propos de nos produits, veuillez consulter notre site Web ; www.straussnaturals.ca



Références disponibles sur demande. © Copyright 2021 Strauss Naturals Ltd. Tous droits réservés.

Avis de non-responsabilité : les informations contenues dans cet article sont uniquement à des fins éducatives. Il n'est pas destiné à remplacer le diagnostic, le traitement ou les conseils d'un professionnel de la santé qualifié et agréé, professionnel de la santé. Les faits présentés sont offerts à titre informatif seulement, et non comme un avis médical, et personne ne doit en aucun cas déduire que nous pratiquons la médecine. Chercher l'avis d'un professionnel de la santé pour une application appropriée de ce matériel à toute situation spécifique. Aucune déclaration dans cet article ou sur notre site Web n'a été évaluée par la Food and Drug Administration. Tout produit mentionné ou décrit dans cet article ou sur notre site Web n'est pas destiné à diagnostiquer, traiter, guérir ou prévenir une maladie.